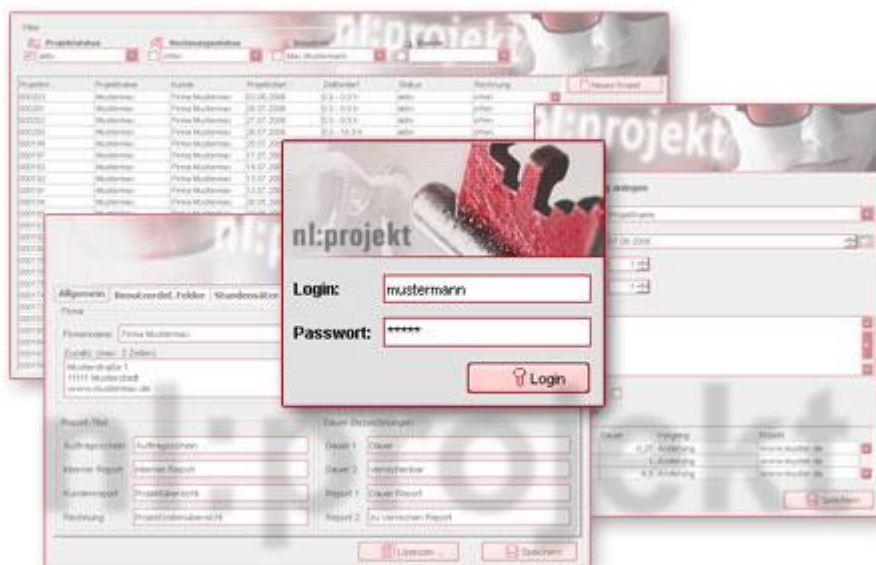


Installationshandbuch nl:projekt

version 1.0.3, © 2006-2007 netlands edv consulting GmbH



Die Angaben und Daten in diesem Handbuch dienen ausschließlich Informationszwecken und gelten nur unter Vorbehalt. Die netlands edv consulting GmbH und ihre Partner übernehmen keinerlei Haftung oder Gewährleistung. Text, Abbildungen und Programme wurden mit größter Sorgfalt erarbeitet. Die netlands edv consulting GmbH und ihre Partner übernehmen keine Verantwortung für Folgeschäden, die aus Fehlern oder Ungenauigkeiten in diesem Handbuch auftreten können. Diese Publikation ist urheberrechtlich geschützt. Irrtum vorbehalten. Alle Rechte vorbehalten. Alle verwendeten Warenzeichen sind das Eigentum Ihrer jeweiligen Inhaber.

Prolog	3
Nutzungsvoraussetzungen	3
SUN Java Runtime Environment (JRE)	3
nl:projekt Server/Client	3
Technische Grundlagen	4
<i>Lizenzierung</i>	4
Installation	5
Download nl:projekt Installationsroutine	5
Installation des Java Runtime Environment (JRE)	5
Installation von nl:projekt	6
Begrüßung und Lizenzinformationen	6
Installationspfad	6
Kopieren der Installationsdaten und Fertigstellung	6
Updates von nl:projekt	7
Datensicherung	7
Mehrbenutzerbetrieb	7
Erster Start von nl:projekt	8
nl:projekt Serverinstanz	8
nl:projekt Client	8
Wissenswertes und Fehlerüberprüfung	10
Support	10

Prolog

Bei nl:projekt handelt es sich um eine Projektdokumentations- und Projektzeiterfassung für kleine und mittlere Unternehmen oder Abteilungen.

nl:projekt verwaltet zu bearbeitende Projekte und ermöglicht den Projektmitarbeitern einfach Tätigkeit und aufgelaufene Arbeitszeit festzuhalten.

Reports ermöglichen eine Auflistung der aktuell im Projekt aufgelaufenen Zeiten und stellt hierdurch die Basis für einen Nachweis gegenüber Ihren Kunden und für interne Aufstellungen dar.

Nutzungsvoraussetzungen

SUN Java Runtime Environment (JRE)

Um nl:projekt nutzen zu können ist die Installation des SUN Java Runtime Environment (JRE) in aktueller Version notwendig. Sollte diese nicht auf Ihrem Rechner installiert sein, müssen Sie das JRE vor der Nutzung von nl:projekt installieren.

Die nl:projekt Server Installationsdatei für Windows (nlprojekt-setup.exe) prüft vor der Ausführung automatisiert, ob die Java Laufzeitumgebung vorhanden ist und macht Sie gegebenenfalls darauf aufmerksam, dass Sie die JRE installieren müssen.

Um zu prüfen ob Sie die Java Laufzeitumgebung bereits installiert haben, suchen Sie nach der Datei *java.exe* bzw. *javaws.exe*. Geben Sie beispielsweise hierzu unter Windows im *Ausführen* Fenster (*Start => Ausführen*) *javaws* ein. Wenn die Java Webstartumgebung startet, haben Sie bereits die JRE auf Ihrem System.

Sollten Sie noch keine JRE installiert haben besuchen Sie bitte die Webseite <http://java.com/de/download/index.jsp> und laden sich das Installationspaket kostenfrei herunter. Die Java Laufzeitumgebung benötigen Sie für alle Java Anwendungen. Somit sind Sie nach der Installation auch für die Zukunft gewappnet.



SUN Java Runtime Environment (JRE)

Downloadlink: <http://java.com/getjava/>

nl:projekt Server/Client

nl:projekt ist mehrbenutzerfähig und kann je nach Anzahl der lizenzierten Benutzer sowohl als Einzellösung auf einem PC (nl:projekt Client und Server auf einem System), als auch im Netzwerk (nl:projekt Server auf einem System, beliebige Anzahl an Clients) betrieben werden.



Information:

Beachten Sie, dass es sich bei Server- und Clientinstanz um die selbe Software handelt. Die Serverinstanz wird mittels Parameter (-S) über mitgelieferte Startskripte aufgerufen (StartServer). Zweck ist es, dass hierdurch neben der nl:projekt Anwendung auch die benötigte Datenbank gestartet wird.

Es sollte nur eine Instanz im Netzwerk geben, welche als Server läuft. Die restlichen Versionen greifen im Clientmodus auf die gestartete Datenbank der nl:projekt Serverinstanz zu.

Um den Client Zugriff zu ermöglichen, werden Sie im Laufe der Installation eine Freigabe (Windows Share oder http) benötigen. Hierzu kann es notwendig sein, dass Sie weitere Software (z.B. IIS) installieren müssen.

Technische Grundlagen

nl:projekt ist eine weitgehend plattformunabhängige Java Applikation. Getestet wurde die Anwendung unter Windows XP, LINUX (GNOME ab 2.x, KDE ab 3.x) und MacOS X.

nl:projekt nutzt in der Netzwerkvariante die Java Webstart Technologie.

Dies hat zur Folge, dass nl:projekt nur auf einem System - dem nl:projekt Server - installiert werden muss und allen anderen Nutzern (nl:projekt Clients) zur Verfügung steht.

Die Datenbank läuft ausschließlich am Server und der Zugriff auf die Anwendung erfolgt mittels Webstart über eine Netzwerkfreigabe (oder http Freigabe). Die benötigten Clientdateien werden beim ersten Start automatisch überspielt und auf dem Client entsprechende Verknüpfungen zu diesen erstellt.

Java prüft bei jedem Start der Anwendung, ob Änderungen der Software auf dem Server vorgenommen wurden und aktualisiert gegebenenfalls das Clientsystem.

Lizenzierung

Um nl:projekt im nicht DEMO Modus nutzen zu können benötigen Sie Lizenzschlüssel in entsprechender Anzahl, welche Sie über die Website www.nl-projekt.de erwerben können.

Demoversion und Lizenzversion ist die selbe Software. Die Lizenzierung erfolgt durch das Einspielen der Lizenzschlüsseldateien, welche Sie per E-Mail erhalten haben.

So lange keine Lizenzdatei eingespielt wurde befinden Sie sich im Demomodus, welcher rein zu Evaluierungszwecken gedacht ist. Bitte beachten Sie in diesem Zusammenhang die Lizenzbestimmungen, welchen Sie bei der Installation zustimmen müssen.

Lizenzschlüssel erhalten Sie im Standard in den Staffellungen 1, 5 und 10 Zugriffslizenzen, welche Sie beliebig kombinieren können (z.B. 2x 1er + 1x 5er = 7 Lizenzen).

Sollten Sie eine sehr große Anzahl an Lizenzen benötigen wenden Sie sich über die Website www.nl-projekt.de an uns.

Die benötigte Anzahl an Lizenzen ergibt sich aus den das System nutzenden Anwendern.

Die Überprüfung erfolgt hierbei auf zwei Arten:

- Es darf nur maximal die Anzahl an Benutzern im System aktiviert sein, für welche es Lizenzkontingent gibt (im Beispiel also maximal 7 Benutzer). Nur aktivierte Nutzer können sich an nl:projekt anmelden.
- nl:projekt prüft die gleichzeitigen Clientverbindungen auf das System, so dass im Beispiel auch maximal 7 Clients parallel geöffnet werden können.

Wenn das Lizenzkontingent überschritten wird ist kein neues Anmelden an dem System möglich, bis andere Benutzer nl:projekt wieder beendet haben.



Sie können jederzeit weitere Lizenzen erwerben und diese Ihrer nl:projekt Installation hinzufügen. Für eine Lizenzierung einer Demo Version ist keine Neuinstallation der Software notwendig.

Lizenzen haben eine Versionsgültigkeit. Beim Kauf erwerben Sie immer eine Lizenz für mindestens die gerade aktuelle Version.

Hat eine Lizenz eine Versionsgültigkeit 1.0.x, gilt diese für die Version 1.0.0 und kleine Updates, bei welchen sich nur der Patchlevel (dritte Stelle x) ändert. Eine Version 1.1.0 wäre hiermit nicht lauffähig.

Nutzen Sie den nl:projekt Updateservice, welcher Sie berechtigt bei neuen Versionen gegebenenfalls eine neue Lizenz zu beantragen. Für eine geringe jährliche Gebühr haben Sie somit die Sicherheit auch zukünftige nl:projekt Versionen nutzen zu können. Informationen finden Sie auf der Website www.nl-projekt.de.

Installation

Die Installation von nl:projekt erfolgt komfortabel über eine Installationsroutine, welche Sie Schritt für Schritt durch die nl:projekt Installation führt.

Download nl:projekt Installationsroutine

Wir stellen Ihnen auf der Produkthomepage zwei unterschiedliche nl:projekt Installationsroutinen zur Verfügung.

Die systemübergreifende, allgemeine Java Installationsroutine nlprojekt-setup.jar und eine speziell für Windows in eine ausführbare Datei gepackte nlprojekt-setup.exe.

Sie sollten unter Linux und MacOS Systemen die .jar Datei downloaden und nutzen. Unter Windows können Sie beide Routinen nutzen, wir empfehlen jedoch das ausführbare nlprojekt-setup.exe Setup, da hier bereits vor der Installation eine Prüfung, ob die Java Laufzeitumgebung (JRE) installiert ist, erfolgt.



Eine aktuelle Installationsdatei von nl:projekt erhalten Sie auf der Produktwebsite <http://www.nl-projekt.de/download.php>. Bitte beachten Sie, dass Ihre erworbene Lizenz (bei Updates) für die nl:projekt Version Gültigkeit besitzt.

Die nl:projekt Installation im Einzelplatzbetrieb besteht aus drei, im Mehrplatzbetrieb aus vier prinzipiellen Schritten.

Einzelplatzversion

- Installation der Java Laufzeitumgebung, wenn nicht vorhanden
- Installation von nl:projekt
- Grundkonfiguration von nl:projekt und Einrichtung einer Datensicherung

Bei der Einzelplatzversion arbeiten Sie immer direkt an der Serverinstanz. Sie starten nl:projekt immer mittels Startscript *startServer*.

Mehrplatzversion

- Installation der Java Laufzeitumgebung auf jedem genutzten Rechner, wenn nicht vorhanden
- Installation von nl:projekt auf **einem** Rechner (Server)
- Aufruf von nl:projekt von den unterschiedlichen Clientsysteme über eine http:// Freigabe
- Grundkonfiguration von nl:projekt und Einrichtung der Datensicherung am Server/ Serverinstanz

Bei der Netzwerkvariante ist nur ein nl:projekt (Serverinstanz) mittels Startscript *startServer* gestartet. Nur hier liegen Projekt- und Einstellungsdaten. Die anderen Clients greifen über Java WebStart auf die Serverinstanz zu.

Installation des Java Runtime Environment (JRE)

Eine aktuelle Version der Java Laufzeitumgebung erhalten Sie als Download unter <http://java.com/getjava/>



Bitte beachten Sie eventuelle Installationshinweise, Lizenzbedingungen und sonstige Information zum Download und Installation der JRE.

Installation von nl:projekt

Bitte laden Sie sich die aktuelle Version von nl:projekt auf den Rechner, welcher im Netzwerkbetrieb als Server fungieren soll oder im Einzelplatzbetrieb auf das Rechnersystem, an welchen Sie nl:projekt nutzen möchten.

Starten Sie das Setup durch Aufruf der nl:projekt Installationsroutine nlprojekt-setup.jar bzw. nlprojekt-setup.exe.



Bitte führen Sie das Setup gewissenhaft durch und nehmen nur Einstellungen vor, deren Auswirkungen Sie abschätzen können. Ihr EDV Betreuer ist Ihnen sicherlich gerne behilflich.

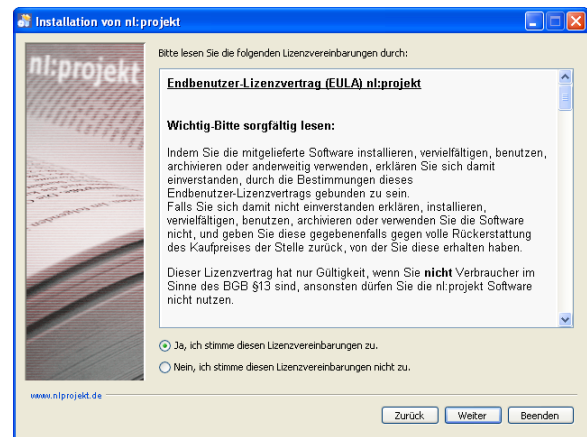
Begrüßung und Lizenzinformationen

Bitte lesen Sie sich den Endbenutzerlizenzvertrag aufmerksam durch und bestätigen Sie die Bedingungen, um nl:projekt nutzen zu dürfen.

Installationspfad

Geben Sie hier das Verzeichnis an, in welches nl:projekt installiert werden soll. Im Regelfall können Sie die Vorbelegung übernehmen.

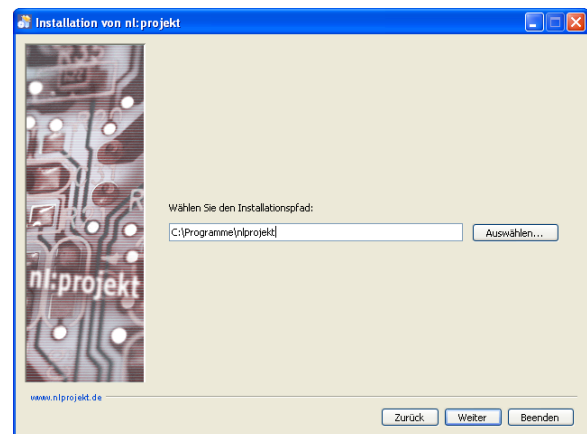
Bitte merken Sie sich das Installationsverzeichnis, um beispielsweise Ihre Datensicherung dementsprechend einzurichten.



Kopieren der Installationsdaten und Fertigstellung

Ein Statusbalken zeigt den Fortschritt der Installation an. Nach erfolgreichem kopieren, wechseln Sie auf das Abschlussfenster. An dieser Stelle finden Sie nun auch den http:// Link welchen Sie zur Installation von nl:projekt an den Clients bei Netzwerknutzung benötigen.

Handelt es sich um eine Einzelplatzversion können Sie an dieser Stelle bereits mit der eigentlichen nl:projekt Grundkonfiguration und dem Einrichten der Datensicherung (data Verzeichnis) beginnen. Informationen zur Grundkonfiguration und erstem Start von nl:projekt erhalten Sie im Benutzerhandbuch (Download unter <http://www.nlprojekt.de/download.php>), Informationen zur Datensicherung in diesem Handbuch.



Für das Abschließen einer Netzwerkinstallation, ist es nun notwendig nl:projekt auf den Clients zu installieren.

Updates von nl:projekt



Bitte beachten Sie bei späteren Versionsupdates unbedingt eventuelle Anmerkungen und Erklärungen und machen Sie vor jedem Update eine Datensicherung des `\data` Verzeichnisses.

Prinzipiell handelt es sich bei Updates um eine Neuinstallation in das gleiche Verzeichnis. Es ist absolut notwendig, dass zuvor das `\data` Verzeichnis aus dem `nl:projekt` Verzeichnis gesichert werden muss, da hier Ihre individuellen Einstellungen und Projektdaten liegen.

Ein Update muss auf Grund der Java WebStart Technologie nur an der `nl:projekt` Serverinstanz durchgeführt werden. Die Clients aktualisieren sich bei nächstem Aufruf hierdurch selbst.

Datensicherung

Da die `nl:projekt` Datenbank nur auf der Serverinstanz installiert ist, ist es ausreichend das `nl:projekt` Datenbankverzeichnis mit in Ihre Datensicherung aufzunehmen.

Dieser Ordner heißt `\data` und befindet sich im während der Installation angelegten `nl:projekt` Programmordner.

Im Idealfall sichern Sie das komplette `nl:projekt` Verzeichnis. Hierdurch ist `nl:projekt` nach einer eventuellen Datenrücksicherung sofort wieder einsatzfähig.

Mehrbenutzerbetrieb

Um `nl:projekt` im Netzwerk nutzen zu können, ist es notwendig, dass Sie vom Client System aus Zugriff auf das `\app` Verzeichnis von `nl:projekt` haben.

Seit der Version 1.0.3 von `nl:projekt` erfolgt dies mittels einer http-Freigabe (Webfreigabe) über den in `nl:projekt` bereits eingebauten http Server. Durch eine http Freigabe ist ein plattformunabhängiger Zugriff (Windows, Linux, Mac OS X) im heterogenen Mehrbenutzerbetrieb ohne Probleme möglich.



Achtung:

Auch wenn sich http ideal eignet, um weltweiten Zugriff über das Internet zu ermöglichen, möchten wir an dieser Stelle darauf hinweisen, dass `nl:projekt` für den Gebrauch in einem internen Netzwerk konzipiert wurde.

Zur Installation von `nl:projekt` muss der **Port 1528** für den http Zugriff in einer eventuellen Firewall geöffnet werden.

Da der `nl:projekt` Client die `nl:projekt` Datenbank direkt via TCP/IP konnektiert (Socket), muss beim Einsatz einer solchen Firewall auf dem Serversystem der **Port 1527** für den Zugriff von dem Client aus ebenfalls freigegeben sein.

Speziell ein offener Datenbankport im Internet wird nach allgemeinen Sicherheitsvorstellungen als kritisch betrachtet. Sie sollten sich der möglichen Konsequenzen bewusst sein, wenn Sie den Zugriff von außen öffnen.

Diese Bedenken brauchen Sie bei einer ordnungsgemäßen Installation und Pflege innerhalb Ihres Netzwerks natürlich nicht zu haben, da hier kein Zugriff von außen möglich sein sollte.

Erster Start von nl:projekt

nl:projekt Serverinstanz

Um die Serverinstanz von nl:projekt zu starten, klicken Sie bitte auf die entsprechende mitinstallierte Verknüpfung auf nl:projekt, da die Servervariante mit Parameter (z.B. `javaw -Djava.library.path=app/lib -jar app/nlprojekt.jar -S`) aufgerufen werden muss. Nutzen Sie hierfür die folgenden installierten Startskripte.

Windows:

startServer.bat (kompatible Windows Batch Datei)
oder
startServer.vbs (empfohlen, da kein Commandozeilenfenster)

Linux:

startServer.sh

MacOS X:

startServer.sh

Hierdurch wird nl:projekt mit dem entsprechenden Parameter **-S** für die Serverinstanz gestartet.

Sie können sich an der Serverinstanz ebenfalls mit einem Benutzer anmelden und nl:projekt nutzen. Wenn Sie nl:projekt als Einzelversion nutzen möchten, starten Sie also den nl:projekt Server auf Ihrem Einzelplatzrechnersystem und nutzen diese Version auch zum Zugriff auf nl:projekt.



Achtung:

Bitte beachten Sie, dass der nl:projekt Server gestartet sein muss, dass eine Nutzung von nl:projekt im Netzwerk möglich ist. Wir empfehlen Ihnen im Netzwerkbetrieb, die nl:projekt Serverinstanz auf einem Rechner-/Serversystem zu installieren, welches permanent läuft. *Im Mehrplatzbetrieb wird genau **ein** (1) nl:projekt als Server gestartet, alle anderen Instanzen im Clientmodus über http oder Verzeichnisfreigabe.*

nl:projekt Client

Im Netzwerkbetrieb greifen die nl:projekt Clients über Java Webstart auf Anwendung und Datenbank zu. Hierfür ist es notwendig, dass eine Netzwerkzugriffsmöglichkeit für das Clientsystem existiert.

Beim ersten Aufruf auf Ihrem Client starten Sie nl:projekt über Ihren Internetbrowser (z.B. Internet Explorer) durch Aufruf folgender URL:

`http://[Netzwerkname des Servers]:1528`
bzw.
`http://[Netzwerkname des Servers]:1528/webstart/nlprojekt.jnlp`

*z.B. `http://meinserver:1528`
oder `http://meinserver:1528/webstart/nlprojekt.jnlp`*



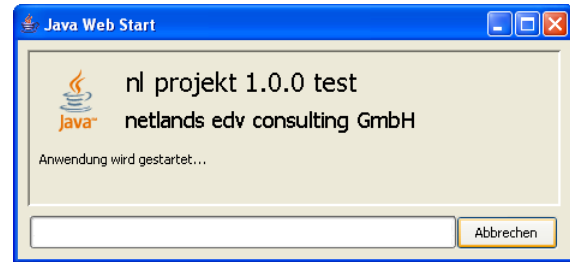
Achtung:

Die obigen **startServer** Scriptdateien sind nur für den Aufruf der nl:projekt Serverinstanz am System, auf welchem nl:projekt installiert ist geeignet. Der Clientzugriff erfolgt ausschließlich über die **nlprojekt.jnlp** Datei.

Beim ersten Start von nl:projekt auf dem Client lädt dieser die benötigten Anwendungsdaten automatisch herunter (ca. 15 MB). Beachten Sie, dass bei den folgenden Aufrufen nur geprüft wird, ob sich an der nl:projekt Serverinstallation etwas verändert hat und nur in diesem Falle ein Download der Veränderungen erfolgt.

Beim ersten Download von nl:projekt auf den Client werden Sie befragt, ob Sie Verknüpfungen zu nl:projekt erstellen möchten.

Wir empfehlen Ihnen diesem zuzustimmen, um später nl:projekt einfacher starten zu können. Sie finden die nl:projekt Verknüpfungen im Anschluss je nach Betriebssystem als Startmenüeintrag (Start => alle Programme => nl projekt) und/oder als Verknüpfung auf dem Desktop.



Tipp:

Um nl:projekt direkt beim Start des Rechnersystems zu öffnen, kopieren Sie die erstellte Verknüpfung je nach Betriebssystem in den jeweiligen Autostart Ordner. Speziell bei der Servervariante ist dies sinnvoll. Kopieren Sie hier jedoch die oben beschriebenen Startskripte in das Autostart Verzeichnis.

Um nl:projekt zu starten ist eine Netzwerkverbindung zum nl:projekt Server notwendig. Wenn Sie nl:projekt im Einzelbetrieb nutzen befindet sich der Server auf dem selben Rechnersystem wie der Client (vgl. nl:projekt Serverinstanz).

Durch einen Klick auf die Verknüpfung zu nl:projekt (Desktop oder bei Windows Start => alle Programme => nl:projekt) wird die nl:projekt Software geladen.

Beim ersten Start von nl:projekt wird je nach Ihren lokalen Einstellungen eine Java Sicherheitsmeldung erscheinen, welche Sie fragt, ob Sie der Software vertrauen möchten. Wir empfehlen Ihnen diese Meldung mit *immer vertrauen* zu bestätigen. Hierdurch vermeiden Sie, dass Sie beim nächsten Start erneut dem Ausführen der Anwendung zustimmen müssen. Setzen Sie je nach JRE den entsprechenden Haken in der Checkbox.



Die nl:projekt Software startet und erscheint als kleiner mit *nl* beschrifteter Projektordner in dem Systray (Windows) bzw. den entsprechenden Bereichen bei anderen Betriebssystemen. Ist eine Ablage in der Traybar nicht möglich oder nicht vorgesehen startet das nl:projekt Control Panel als Navigationsmenü.



Achtung:

Um nl:projekt am Client nutzen zu können, muss der nl:projekt Server am Server gestartet sein (vgl. Erster Start von nl:projekt).

Wissenswertes und Fehlerüberprüfung

Ich möchte nl:projekt deinstallieren?

Serverinstanz: Löschen Sie einfach das komplette nl:projekt Verzeichnis (z.B. c:\programme\nl-projekt). **Beachten Sie, dass hierdurch auch Ihre Einstellungs- und Projektdaten im \data verloren sind.** Wenn Sie Ihre Daten für eine Neuinstallation von nl:projekt behalten möchten, sichern Sie das \data Verzeichnis. nl:projekt macht keine Eintragungen in Registry, etc., so dass nach einem Löschen des Verzeichnisses die komplette Anwendung deinstalliert ist.

Statt eines manuellen Löschens des Ordners können Sie auch die mitgelieferte Uninstall Routine nutzen. Diese löscht jedoch ebenfalls nur das Verzeichnis.

Client: Die Softwareverwaltung am Client übernimmt JavaWebstart. Eine Deinstallation bei Windows kann über den nl:projekt Eintrag in der Softwareverwaltung erfolgen (Start => Systemsteuerung => Software). Hierdurch werden auch Verknüpfungen auf nl:projekt wieder entfernt. Ein Löschen der Clientinstanz belässt die Serverdaten unverändert.

Alternativ ist ein Löschen oder Neuinstallieren der Anwendung im Java WebStart Cacheverwaltung möglich. In diese gelangen Sie durch Aufruf des Programms **javaws.exe**.

Support

Nutzen Sie bei technischen Fragen oder Installationsproblemen ausschließlich die E-Mail Adresse **support@nl-projekt.de**. Bitte denken Sie daran uns in der E-Mail Ihre Kontaktdaten, sowie Ihre eventuelle nl:projekt Updatevertragsnummer mitzuteilen. Ein telefonischer Support ist nicht vorgesehen.

Bitte teilen Sie uns in der E-Mail ausführlich Ihr Problem und Ihre technischen Rahmendaten, wie Netzwerkkonfiguration, Versionsnummer der JRE und verwendetes Betriebssystem mit.

Unterstützen Sie die Problemschilderung eventuell durch Screenshots und sonstige Dokumentationen.



Bitte beachten Sie, dass Sie nur durch die Lizenzierung keinen Anspruch auf Support erwerben und haben Verständnis dafür, dass unsere Updatevertragskunden bevorzugt behandelt werden.